

LE QUESTIONNEUR No 39

THE INQUISITOR No 39

Par / By Serge Beaudin

LES GRANDES ASSIETTES No 2 ET LES PLATEAUX (“TRAY”)

THE CHOP PLATES No 2 AND THE PLATES TRAY

Dans le premier article sur les grandes assiettes nous avons vu : Acanthus, Chrysanthème, Homestead, Heavy Grape. Aujourd’hui nous verrons les motifs : Bird & Cherry, Holiday, Peacock at Urn, Pearsian Garden et Peasian Medallion. J’ajouterai également la catégorie “PLATEAU” : Grape & Cable , Sea Cost, Sunflower et Windmill.

Avant de débiter, j’aimerais offrir mes remerciements à Jean-Marc Labbé et Michel Jacob qui m’ont permis d’avoir beaucoup de photos qui serviront pour cet article et les articles à venir sur les assiettes.

L’assiette Bird & Cherry a été produite par Fenton. Elle a la particularité d’exister seulement dans le format grande assiette. Les couleurs usuelles sont l’améthyste et le bleu. Doty mentionne que la couleur orangé est connue (Eh bien! Cette assiette connue n’est nulle autre que celle de monsieur Labbé, dont nous avons la photo dans l’article d’aujourd’hui).

In the first article on the large plates we saw: Acanthus, Chrysanthemum, Homestead, Heavy Grape. Today we will talk about the following patterns: Bird & Cherry, Holiday, Peacock at Urn, Pearsian Garden and Peasian Medallion. I might also add the category “TRAY”: Grape & Cable, Sea Cost, Sunflower and Windmill.

Before we begin, I offer my thanks to Jean-Marc Labbé and Michel Jacob who allowed me to have lots of photos that will be used for this article and future articles on the plates.

The Bird & Cherry plate was produced by Fenton. Its particularity is that it only exists in large plate shape. The usual colors are amethyst and blue. Doty says that marigold is known (Well, this « known one» is none other than Mr. Labbé’s; obviously it’s the one from which we have a picture in this article).

L’assiette est la seule forme du motif Holiday. Sa dimension est de 11 pouces et ses rebords sont relevés à la verticale. Le motif a un relief très peu prononcé et, à cause de cet aspect, Doty mentionne qu’il est difficilement rapporté comme une pièce de verre carnaval. Il mentionne également qu’en 15 ans, il en a venu seulement une et que sa valeur est minime (25 \$ en 1995). Mais combien vaudrait-elle aujourd’hui, telle est la question!

L’assiette Peacock at Urn a été fabriquée, selon l’avis général des connaisseurs, par Fenton, Northwood et Millersburg. Cependant Fenton est le seul fabricant à n’avoir pas produit cette assiette dans le format grande assiette. L’assiette que nous avons en photo est celle du fabricant Millersburg.

Ce format existe seulement dans deux couleurs soit l’améthyste et l’orangé. De façon générale la croyance populaire est qu’une pièce orangée est moins dispendieuse qu’une pièce dans la couleur améthyste. Eh bien! Ici ce n’est pas le cas puisque Doty mentionne sur son site internet qu’une assiette de couleur améthyste s’est vendue 12000 \$ en 2009, et une de couleur orangé s’est vendue 16 000 \$ en 2007.

Avec ces 3 premières assiettes, nous sommes donc choyés de pouvoir vous les présenter.

The plate is the only shape of the Holiday pattern. It size is 11 inches and the edges are raised to the vertical. The pattern has a very low prominence and because of this aspect Doty says it hardly comes as a part of carnival glass. He also mentions that in 15 years he had seen only one, however minimal value (\$ 25 in 1995). How much would it be now, that is the question!

The Peacock at Urn plate was manufactured, according to the general opinion of experts, by Fenton, Northwood and Millersburg. But Fenton is the only manufacturer that has not produced this plate in the large format. The one that we have a picture of is from Millersburg manufacturer.

This format exists only in two colors, which are amethyst and marigold. Generally, popular belief is that marigold pieces are less expensive than those in amethyst color. Well, here it is not the case since Doty says on its website that an amethyst plate was sold 12 000 \$ in 2009, but a marigold one was sold 16 000 \$ in 2007.

With these first three plates, we can consider we are fortunate to be able to present them to you in pictures.

L'assiette Pearsian Garden existe dans deux formats soit la grande assiette et la petite assiette, variant de 6, 6 ½ et 7 ½ pouces. Dugan a utilisé deux moules différents. Un même moule a été utilisé pour les petites assiettes et les Berry bols et un autre a été utilisé pour les grandes assiettes, les bols «ice cream shape» grand format et les bols à fruit.

Cette assiette d'une grandeur de 13 pouces est certes parmi les plus grandes si non la plus grande du monde carnaval.

Doty rapporte qu'une grande assiette améthyste «...avec de grands reflets bleus...» s'est vendue 11 000 \$ en 1993. Est-ce que cette dénomination était le nom précurseur de ce qu'on appelle aujourd'hui l'iridescence électrique ?

L'assiette Pearsian Medallion de Fenton existe dans trois formats soit celui de grande assiette, la petite assiette variant de 6 et 7 ½ pouces et l'assiette de format régulier soit 9 pouces. Donc ici je parlerai uniquement de la grande assiette qui est d'une grandeur d'environ 10 pouces. Cette assiette a la particularité d'avoir été produite dans une seule couleur soit le BLEU et malgré ce fait, elle demeure très abordable puisque les prix peuvent varier entre 200 \$ et 300 \$.

The Pearsian Garden plate exists in two sizes, the large plate and the small plate, ranging from 6, 6 ½ and 7 ½ inches. Dugan used two different molds. One same mold was used for small plates and Berry bowls and one other was used for large plates, large "ice cream shape" bowls and large fruit bowl.

This plate of a size of 13 inches is certainly among the largest if not the world's largest carnival glass plate.

Doty reported that a large amethyst plate «...with blue sheens...» was sold 11 000\$ in 1993. Was this the precursor name of what is now called electric iridescence?

The Fenton Pearsian Medallion plate is available in three formats: the large plate, small plate between 6 and 7 ½ inches and the regular plate size 9 inches. So here I will only speak about the big plate which is of about 10 inches. This plate has the distinction of having been produced in a single color, BLUE, and despite this fact, it remains very affordable because prices can range between 200 \$ and 300 \$.

Les assiettes de format PLATEAU existe dans deux formats soit le "DRESSER TRAY" et le "PIN TRAY". Cela ne veut pas dire que chaque motif existe dans les deux formats. Une particularité de ce format est que ces plateaux sont de formes ovales. Le motif Grape & Cable de Northwood existe dans les deux formats, la photo d'aujourd'hui est celle du "dresser tray" dont la largeur maximum est de 11 pouces. La couleur la plus recherchée est le bleu glacier. Doty regroupe ce plateau avec la bouteille d'eau de Cologne, le support pour épingles à chapeau, la jarre à poudre et la petite assiette "pin tray". Tout ceci décrit très bien ce à quoi était destiné cet ensemble sur plateau.

L'assiette Sunflower pin tray de Millersburg existe que dans ce seul format. Les couleurs connues sont l'améthyste dont un exemplaire électrique s'est vendu à un prix de 1700 \$ en 2005, le vert et l'orangé.

Doty mentionne que Fenton a reproduit ce motif mais il ne sait si ces reproductions ont été faites à partir du moule de Millersburg. Les couleurs de reproductions sont le vert, le bleu et l'orangé. Heureusement ces reproductions arborent toutes le logo de Fenton. Il est évident que ces reproductions n'ont pas une grande valeur.

The plates "TRAY" shaped are available in two formats: "DRESSER TRAY" and "PIN TRAY". That does not mean that each pattern exists in both formats. A particularity of this shape is that these plates are ovals. The Northwood Grape & Cable pattern is available in both formats; today's picture is the dresser tray whose maximum width is 11 inches. The most sought after color is ice blue. Doty includes the plate with a bottle of cologne, the hat pin holder, powder jar and the small pin tray. All this describes very well what these tray sets were intended for.

The Millersburg Sunflower pin tray exists only in this format. The known colors are amethyst, that was sold 1 700 \$ for an electric specimen in 2005, as well as green and marigold.

Doty says that Fenton has reproduced this pattern but does not know if these reproductions were made from the of Millersburg molds. The reproductions colors are green, blue and marigold. Fortunately, these reproductions are marked with Fenton logo. It is obvious that these reproductions are not of great value.

L'assiette Seacost pin tray de Millersburg a été produite dans les mêmes couleurs que le Sunflower pin tray, soit l'améthyste, le vert et l'orangé. Doty rapporte un fait amusant concernant cette pièce : il mentionne combien de fois cette pièce peut avoir été laissée de côté parce qu'elle pouvait ressembler à une pièce souvenir de faible qualité.

Cependant la réalité est tout autre puisque ces pièces atteignent des prix assez élevés. Une pièce de couleur verte s'est vendue 2 300\$ en 2007. Ceci est cependant exceptionnel puisque le prix moyen est plutôt entre 1200 \$ et 1500 \$.

Le plateau d'Impérial est très plat et sa largeur maximum est de 9 ½ pouces tandis que le format pickle dish ou relish tray a le rebord relevé. Impérial produisait généralement ses pièces dans beaucoup de couleurs, mais ici les couleurs connues sont l'améthyste (ou le pourpre), le vert et l'orangé.

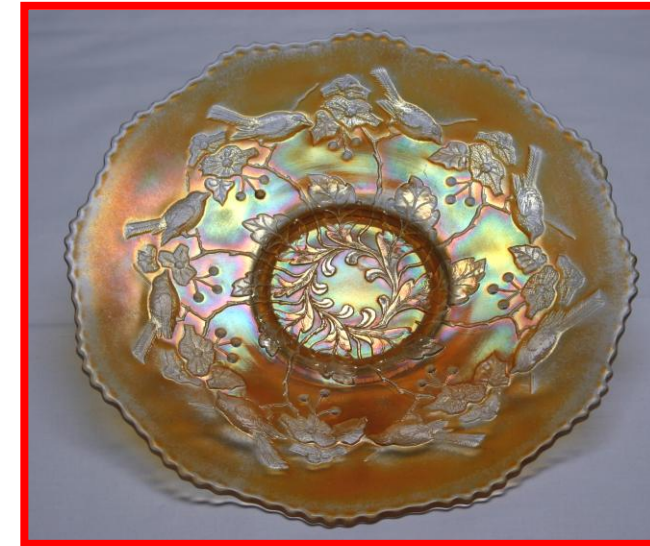
En conclusion, les grandes assiettes et les assiettes de format plateau sont à l'opposé en termes de grandeur mais elles sont toutes aussi intéressantes

The Millersburg Seacost pin tray was produced in the same colors as pin tray Sunflower, which are amethyst, green and marigold. Doty reports a funny fact about this: he mentions that so many times this piece may have been left aside because it might resemble a low quality souvenir piece.

But the reality is that opposite since these parts reach high enough price. One green specimen was sold 2 300 \$ in 2007. However, this was an exception since the average price is from 1 200 \$ to 1 500 \$.

The Imperial dresser tray is very flat and its maximum width is 9 ½ inches while the pickle dish or relish tray formats has raised edge. Imperial generally produced his trays in many colors, but amethyst (or purple), green and marigold are the known colors.

In conclusion, large plates and dresser tray are opposite in terms of size but they are equally interesting.



Bird & Cherry



Holiday

Photo à venir



Pearsian Medallion

Peacock at Urn



Pearsian Garden



Grape & cable dresser tray



Seacost tray & Sunflower tray



Windmill tray