

HISTOIRE DE DUGAN-DIAMOND

DUGAN-DIAMOND'S HISTORY

Par / By Jacques Dugas

C'est en 1881 que la famille de Samuel Dugan (Duggan, Duggin) immigre à Pittsburg US. Elle compte 3 fils: Thomas Ernest Albert, Alfred et Samuel jr. Leur oncle Thomas Dugan avait immigré bien avant en passant par le Canada et était devenu un personnage important et fortuné.

C'est également vers la fin de la même année (1881) que leur cousin Harry Northwood (25 ans) immigre à son tour dans cette région des US. Leur formation dans la fabrication du verre est certainement une raison de leur choix de cette destination. On sait qu'en 1882 Harry et son cousin Thomas travaillent tous les deux en tant que « graveur de verre » à la firme Hobbs-Brocknier. On constate également que les clans Dugan et Northwood suivent un parcours similaire jusqu'en 1899.

Tout au cours de cette période de 17 ans, Thomas et son frère Alfred développent leurs connaissances et leurs habiletés en suivant Henry Northwood chez ses divers employeurs ainsi que dans les compagnies qu'il fonde et déménage. Dans certaines de ces étapes, Samuel père et Samuel jr faisaient également partie des travailleurs sur ces sites.

En 1899, Harry Northwood vend sa compagnie d'Indiana au holding « National Glass Company », y devient représentant des ventes et quitte pour organiser le bureau des ventes en Angleterre. Peu de temps après le départ de Northwood, Thomas et Alfred prennent en charge la manufacture d'Indiana Pennsylvanie jusqu'en 1904 où ils achètent l'usine et tout son contenu de la National Glass (incluant les moules de Northwood).

C'est à ce moment que débute l'histoire concrète de la « Dugan Glass Company of Indiana, Pennsylvania ».

/1

In 1881, Samuel Dugan' family (Duggan, Duggin) immigrated to Pittsburg U.S. He has 3 sons: Thomas Ernest Albert, Alfred and Samuel jr. Their uncle, Thomas Dugan, had immigrated long time before, passing through Canada, and became an important and wealthy man in USA.

It is also near the end of the same year (1881) that their cousin Harry Northwood (25 years old) immigrated also in U.S.A. Their training in the glass manufactures is definitely a reason for choosing this destination. We know that in 1882 Harry and his cousin Thomas both worked as "glass etcher" for the Hobbs-Brocknier company. We also notice that the Dugan's and the Northwood's clans follow a similar path until 1899.

Throughout this period of 17 years, Thomas and his brother Alfred develop their knowledge and skills by following Henry Northwood in its various employers as well as companies he founded and moved. In some of these steps, father Samuel and Samuel Jr. were also among the workers in these sites.

In 1899, Harry Northwood sells its company in Indiana to the "National Glass Company," holding, becomes a sales representative for the latter and leave to organize a sales office in England. Shortly after the departure of Northwood, Thomas and Alfred support the manufacture of Indiana, Pennsylvania, until 1904 when they bought the factory and all its contents from the National Glass (including Northwood's molds).

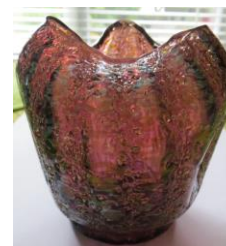
This is when starts the actual history of "Dugan Glass Company of Indiana, Pennsylvania".

Dugan Glass Company of Indiana (1904 – 1913)

De 1904 à 1909, Dugan Glass a fabriqué du verre un peu de la même manière que toutes les nombreuses autres compagnies de verre. Dugan a cependant su se distinguer en produisant une grande quantité de verre opalin provenant des moules de Northwood et de nouveaux moules de leur création ainsi qu'en expérimentant des nouvelles techniques avec l'irisation du verre. Sa production, identifiée sous les vocables de « Venetian, Pompeian et Japanes », était pour le moins d'avant-garde en ce qui a trait aux formes et à sa finition (frit glass). C'est cependant au début de 1909 que Dugan emboîte le pas des Fenton, Northwood et autres et commence la production de verre irisé.

La production initiale tire profit des moules que Dugan possède à ce moment (**Beaded Panels, Spiralex, Keyhole, Honeycomb, Jewelled Heart, Daisy & Plume, Nautilus, Swan Novelty, Pulled Loop, Pinched Swirl, etc.**).

Frit Glass



Pinched Swirl



Des blancs exceptionnels
Exceptional White Pieces

Bon nombre de ceux-ci, initialement identifiés à Northwood, contribuèrent plus tard à semer la confusion sur l'identification du fabricant de ces pièces. Nous y reviendrons.

Dugan Glass Company of Indiana (1904 - 1913)

From 1904 to 1909, Dugan Glass has made glass quite the same way as all the many other glass makers at the time. Dugan, however, distinguished itself by producing a large amount of opalescent glass from Northwood's molds and from new molds of their creation, as well as experimenting new techniques for glass iridescence. Its production, identified under the vocables of "Venetian, Pompeian and Japanes", was at least vanguard with respect to forms and its finish (frit glass). But it is at the beginning of 1909 that Dugan follows Fenton, Northwood and others and starts producing iridescent glass.

Initial production benefits from molds that Dugan has at that time (**Beaded Panels, Spiralex, Keyhole, Honeycomb, Jewelled Heart, Daisy & Plume, Nautilus, Swan Novelty, Pulled Loop, Pinched Swirl, etc.**).

Many of these, initially identified in Northwood, later contributed to confusion about the identification of the manufacturer of these pieces of carnival glass. We will return.

/2

Rapidement, Thomas Dugan développa de nouveaux moules spécifiquement pour la production du carnaval (**Farmyard, Persian Gardens, Christmas Compote, Heavy Iris, Fanciful, Wishbone & Spades, Butterfly & Tulip, Four Flowers, Dugan's Cherry, Round-Up**, etc). Plusieurs de ces moules sont superbes et montrent sa grande créativité et ses habiletés à mettre en valeur ses motifs sur les formes et le médium qu'est le verre. Ces créations sont le reflet d'un homme totalement dédié à la qualité de son art plutôt qu'à l'éthique de la quantité.

Pendant une période de quatre ans (1909 – 1912) Thomas Dugan produit du verre carnaval de qualité supérieur. En février 1912, un incendie détruit l'atelier des machines, endroit où sont produits et conservés les moules. Un grand nombre de moules sont alors détruits. Il ne reste plus que les moules en production au moment du sinistre et certains duplicatas entreposés à un autre endroit.

En janvier 1913, Thomas et Alfred quittent Dugan pour une raison qui demeure inconnue. La compagnie continue à opérer avec de nouveaux administrateurs et elle change de nom en juin 1913 pour devenir la « Diamond Glass Company ».

Dugan et ses couleurs

La presque totalité de la production de Dugan se retrouve dans quatre couleurs.

★ **Pêche opalin** (*Pearl Iris et Mexican Aurora*): Sans grande surprise, nous constatons que Dugan fut le plus grand producteur de verre carnaval dans cette couleur et qu'il en est fort probablement le créateur. Le résultat était obtenu en combinant deux types de production. On créait premièrement une pièce de verre opalin, on en finissait ensuite le moulage et la formation pour finalement y appliquer l'irisation (du chlorure ferrique).

/3

Quickly, Thomas Dugan developed new molds specifically for the production of Carnival Glass (**Farmyard, Persian Gardens, Christmas Compote, Heavy Iris, Fanciful, Wishbone & Spades, Butterfly & Tulip, Four Flowers, Dugan's Cherry, Round-Up**, etc). Many of these molds are great and show his creativity and his ability to enhance his designs on the shapes and the glass medium. These creations reflect a man totally dedicated to the quality of his art rather than the ethics of quantity.

For a period of four years (1909 - 1912) Thomas Dugan produced top quality carnival glass. In February 1912, a fire destroyed the machine shop, where were produced and stored all molds. A large number of molds are thereof destroyed. Only remained the molds in production at the time of the incident and some duplicates stored at another location.

In January 1913, Thomas and Alfred Dugan leave for a reason that remains unknown. The company continues to operate with new directors and changed its name in June 1913 to become the "Diamond Glass Company".

Dugan and his colors

Almost all Dugan production is found in four main colors.

★ **Peach opalescent** (*Pearl Iris and Mexican Aurora*): Not surprisingly, we find that Dugan was the largest producer of carnival glass in this color and it is likely the creator. The result was obtained by combining two types of production. They were first creating a piece of opal glass, then finished molding and form, to finally applied iridescence (ferric chloride).

Le coût de production étant ainsi plus important, le prix de vente pouvait atteindre plus du double de pièces similaires dans d'autres couleurs. Ceci explique en grande partie la rareté de pièces volumineuses dans cette couleur. C'est également une des premières couleurs exploitées par Dugan.

The cost of producing this color being higher, the selling price could reach more than double similar pieces in other colors. This largely explains the rarity of large pieces in this color. It is also one of the first color exploited by Dugan.

Le pêche opalescent de Dugan / Diamond est éblouissant Dugan/Diamond peach opalescent is exceptional



Présentation de Paul Bariselle au 20^e anniversaire de AVCQ
Paul Bariselle's presentation for the AVCQ 20th anniversary

★ **Blanc** : La production de cette couleur a débuté à la fin de 1910 probablement un peu avant celle de Northwood en janvier 1911. Dugan en fut un producteur prolifique et d'une qualité exceptionnelle au niveau de l'irisation.

★ **White**: The production of this color started at the end of 1910 probably just before Northwood's in January 1911. Dugan was a prolific producer in this color with an exceptional quality as for iridescence.

On considère le blanc de Dugan au pair avec celui de Northwood quant au nombre de motifs et la quantité produite. Il est rare de trouver une pièce de Dugan de qualité médiocre dans cette couleur.

Dugan's white is considered at par with that of Northwood as of the number of units and the quantity produced. It is rare to find a piece of Dugan showing poor quality in this color.

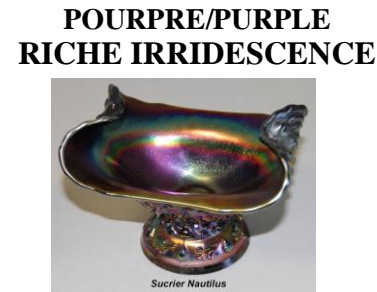
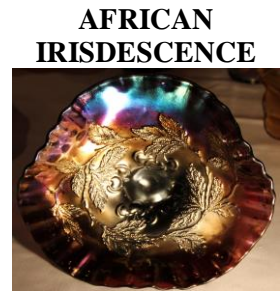
★ **Améthyste** : À quelques exceptions près, tous les motifs de Dugan ont été produits dans cette couleur. Exceptionnellement foncé, riche avec une teinte de pourpre et lourdement irisé, les pièces de Dugan de cette couleur sont un témoignage de son obsession quant à la qualité de sa production.

★ **Amethyst**: With few exceptions, all Dugan's patterns were produced in this color. Exceptionally dark, rich with a shade of purple and heavily iridescent, Dugan's pieces in this color are a testimony of its obsession about quality for its production.

/4

✦ **Oxblood** : En mars 1910, Dugan introduisit une nouvelle couleur de base d'un pourpre très foncé avec un ton de rouge et presque opaque. Cette couleur identifiée comme « African Iridescent » fut utilisée sur quelques motifs, entre autres, « Wreathed Cherry, Heavy Iris et Many Fruits ».

✦ **Oxblood**: In March 1910, Dugan introduced a new color based on a very dark purple with a shade of red, almost opaque. This color was identified as "African Iridescent" and was used on some patterns such as "Wreathed Cherry, Heavy Iris and Many Fruits".



✦ **Orangé** : Dugan a utilisé l'orangé principalement dans les motifs de services (service de table, service à fruits, service à eau). Pour ce qui est du reste de sa production, l'orangé, de belle qualité, est rare et même inexistant pour certains motifs.

✦ **Marigold**: Dugan used marigold primarily in the set shapes (table sets, berry sets, water sets). Regarding the rest of his production, marigold is of rich quality, rare and do not exist for some patterns.

Diamond Glass Company (1913 – 1931)

La Diamond continue la production avec les moules existant et doit en générer de nouveaux tel que : **Stork in the Rushes, Double Stemmed Rose, Apple Blossom, Cosmos Variant, Weeping Cherry, Pony**, etc. On peut constater que la nouvelle production est différente de celle que produisait Dugan, autant en ce qui concerne la complexité et au raffinement des motifs que l'intensité de l'irisation.

En plus de continuer à produire dans les couleurs de Dugan, la Diamond a ajouté, au cours de ses 17 années de production, un nombre important de couleurs pour répondre aux exigences du marché. Les principales couleurs répertoriées sont :

Diamond Glass Company (1913 - 1931)

Diamond production continues with existing molds and must generate new ones as: **Stork in the Rushes, Double Stemmed Rose, Apple Blossom, Cosmos Variant, Weeping Cherry, Pony**, etc. We notice also that the new generation is different from that produced by Dugan, both as regards to the complexity and the refinement of patterns, that the intensity of iridescence.

In addition to continuing to produce in the Dugan's colors, Diamond has added a large number of colors to meet market requirements during its 17 years of production. The main colors known are:

▲ **Améthyste** : Moins intense que celui de Dugan, la production fut importante et présente durant les 17 années de production. Le plus pâle coloris est considéré de couleur **lavande**.

▲ **Pêche opalin**: De qualité égale à celle de Dugan au début, à compter de 1915, l'orangé devint de moins en moins prononcée et l'opalin de plus en plus limité au rebord.

▲ **Blanc** : La production a diminué progressivement suivant la demande du public. La qualité de l'irisation de Diamond ne peut cependant rivaliser avec celle de Dugan.

▲ **Orangé** : Pratiquement tous les motifs produits par Diamond existent dans cette couleur, produite jusqu'à sa destruction en 1931. La qualité laisse souvent à désirer et le motif « Brooklyn Bridge » est un exemple de cette transformation.

▲ **Bleu cobalt** : Cette couleur, commencée en 1912, est très rare à l'époque de Dugan. En revanche, Diamond a abondamment produit du carnaval dans cette couleur.

▲ **Vert** : Tout comme Dugan, le vert produit par Diamond est rare.

▲ **Vert glacier** : Principalement utilisé pour le « stretch glass », quelques motifs tels que « Pony » existent.

▲ **Bleu céleste** : Deux teintes difficiles à départager existent. Des exemples rarement trouvés sont « Double Stemmed Rose et Big Basketweave ».

▲ **Rouge** : Les seuls motifs existants sont de la suite Royal Lustre.

▲ **Rose** : Quelques pièces produites entre 1928 et 1931 sont connues.

D'autres couleurs, que nous pouvons qualifier d'expérimentales, ont été répertoriées. Le **vert olive, brun roux, turquoise, aigue-marine, vaseline, vert lime et bleu cobalt opalin** font partie de ce groupe de raretés.

▲ **Amethyst**: Less intense than Dugan's, production was important and present during the 17 years of production. The lighter shade is considered lavender.

▲ **Peach opalescent**: Initially of equal quality as Dugan's, quality change from 1915, marigold became less pronounced and opalescence narrower at the edge .

▲ **White**: The production has gradually decreased following public demand. Diamond iridescence quality cannot however compete with Dugan's.

▲ **Marigold** : Almost all patterns produced by Diamond exist in this color produced until its destruction in 1931. The quality is often poor and the pattern " Brooklyn Bridge " is an example of this transformation.

▲ **Cobalt Blue**: This color, started in 1912, is very rare at Dugan time. However, Diamond has plenty of carnival product in this color .

▲ **Green**: As Dugan, green produced by Diamond is rare.

▲ **Ice Green**: Mainly used for " stretch glass " some patterns exist such as " Pony ".

▲ **Celester blue**: Two shades, difficult to differentiate, exist. Specimen rarely found are " Double Stemmed Rose and Big Basketweave ".

▲ **Red**: The only existing patterns are from Royal Lustre series.

▲ **Rose**: Some items between 1928 and 1931 are known.

Other colors, we can describe as experimental, have been identified. Olive green, rusty, teal, aqua, vaseline, lime green and cobalt blue opalescent are part of this group of scarcities.

Dugan & Diamond parmi les grands

Jusqu'à la fin des années 1970, la production de verre carnaval de ces compagnies était souvent attribuée à Northwood, Imperial, Fenton et même quelquefois à Millersburg. Quelques découvertes ont cependant permis de rétablir les faits et de redonner le mérite qui leur revient à Dugan et à Diamond.

Le premier événement survient lors de travaux de réaménagement des lieux où se trouvait la compagnie. En 1975 et 1976, on retrouve l'emplacement où se trouvaient les sites d'enfouissement de l'usine. Ceci permit à Harry A Helman, son fils Del et George McMillan de faire des fouilles et de trouver une quantité importante de tessons de verre.

Ensuite Steve Jennings découvre miraculeusement un catalogue d'usine de 1907 et plusieurs dessins originaux de moules dans les ruines de la Diamond Glass, 10 ans après le feu qui l'a détruite en 1931.

La publicité faite au cours de la période de production du verre carnaval, est une source inestimable d'informations sur les motifs, les couleurs et la période de production de différents motifs de chaque compagnie.

Mis à la disposition de William Heacock et Bill Edward et de collaborateurs tels que Carl O. Burns, ces fragments d'informations ont permis d'établir un bon nombre de faits. Un article publié en 1981 par Heacock a eu l'effet d'une bombe parmi les collectionneurs en rectifiant les droits de propriété de **Dugan et Diamond**.

Bien qu'il reste quelques points obscurs, ces travaux ont fait en sorte qu'on est passé d'un « Big 4 » à un « Big 5 » quant aux grandes compagnies productrices de verre carnaval. On évalue la production totale de Dugan & Diamond entre 20% et 25% de tout le carnaval.

Dugan & Diamond among the major

Until the late 1970s, the production of carnival glass of these companies was often attributed to Northwood, Imperial, Fenton and sometimes even Millersburg. Some discoveries have however allowed to set the record straight and give the credit due to Dugan and Diamond.

First event occurs during reorganization works that were going on at the place where the Company was. In 1975 and 1976, they found the place where was the factory dump. This allowed Harry A Helman, his son George and Del McMillan to excavate and find a large amount of broken glass.

Then Steve Jennings miraculously discovers a 1907 factory catalog and several original drawings of molds, found in the ruins of the Diamond Glass, 10 years after the fire that destroyed it in 1931.

Advertising by companies, during the period of production of carnival glass, is an invaluable source of information on patterns, colors and the period of production of each company's different patterns.

Available to William Heacock and Bill Edward and collaborators such as Carl O. Burns, these pieces of information have established a number of facts. An article published in 1981 by Heacock had the effect of a bomb among collectors rectifying property rights Dugan and Diamond.

While there are still some obscure points, this work has meant that we went from a "Big 4" to a "Big 5" as to large companies producing carnival glass. It also helped position the total production of Dugan & Diamond between 20% and 25% of all the carnival.

La signature Dugan / Diamond

Voici quelques éléments qui caractérisent la production de carnaval de Dugan & Diamond :

- Le pêche opalin est éblouissant, le blanc souvent exceptionnel et l'améthyste prononcé allant même au « ferry amethyst ».
- La finition des bordures est particulièrement prononcée (3 in 1) entre autres sur les ondulations serrées. Le rebord des assiettes est souvent légèrement relevé.
- La base en forme de dôme est privilégiée.
- Souvent les pièces n'ont pas de motif extérieur, principalement pour les teintes améthyste prononcées.
- Dugan est la seule compagnie à avoir émaillé le pêche opalin.

Signing Dugan / Diamond

Here are some elements that characterize the production of Dugan & Diamond Carnival:

- The peach opalescent is dazzling, white is often exceptional and amethyst is dark even going "ferry amethyst."
- Edges finishing is particularly pronounced (3 in 1), mainly for tight ripples. The plates edges is often slightly raised.
- The domed base is preferred.
- Often the pieces do not have external pattern, mainly for the colors dark amethyst.
- Dugan is the only company to have enamelled peach opalescent.

Bibliographie

- ❖ Dugan & Diamond Carnival Glass 1909 – 1931. «**Carl O. Burns**»
- ❖ Dugan/Diamond The Story of Indiana, Pennsylvania, Glass. «**William Heacock, James Measell, Berry Wiggins**»
- ❖ Standard Encyclopedica of CARNIVAL GLASS 12th edition. «**Mike Carwile**»
- ❖ CARNIVAL GLASS The Magic and the Mystery. «**Glen & Stephen Thistlewood**»
- ❖ Site Web de **David Doty**, Site Web de **Carnival 101**, Archives de L'AVCQ

