

Du carnaval qui nous allume

Notre ami Serge Beaudin a trouvé il y a quelque mois un bol de 6" Leaf Chain bleu cobalt de la compagnie Fenton. En soi ce n'est rien pour émoustiller un collectionneur de longue date. Notre Questionneur en examinant cette pièce, y passa machinalement une lumière ultraviolette. À sa grande surprise, elle a réagi de la même manière qu'une pièce vaseline, elle s'illumine! Vous pouvez lire son article dans le journal 156 de l'AVCQ sur ce sujet.



Photo article de Serge J 156

Cette trouvaille ramena à ma mémoire que j'avais également une pièce qui réagissait de cette manière. Ma curiosité me porta à la rechercher. En passant rapidement la lumière magique, j'ai repéré la pièce, un bol Stag and Holly bleu cobalt de Fenton avec pieds en spatule. Il s'illumine vraiment.

Fort de ces deux éléments, nous avons choisi de faire un thème pour approfondir cette réaction particulière pour des pièces qui présentaient cette particularité. La rumeur au sujet de ces rares pièces est qu'il devait rester des résidus d'une batch de verre vaseline au fond du pot et que c'est la raison qu'il y en a qui *s'illumine un peu*.

Pour cette première rencontre après deux ans sans se voir en présentiel, il était important, pour nous permettre de fraterniser le plus possible d'avoir un thème qui serait cour en raison du nombre peu élevé de pièces attendues. Les membres furent donc invités à fermer, la nuit venue, les lumières de leur appartement (très important) et de passer attentivement la lampe magique pour rechercher des pièces qui *s'illuminent* autres que celles reconnues de couleur vaseline.

On m'a toujours dit que lorsqu'une pièce de carnaval est vaseline, il n'y a pas besoin de lumière ultraviolette, on constate la couleur simplement au premier regard. Il y a cependant des cas où l'irisation cache complètement le verre et que la lumière fait la différence. Ces pièces bleues ou d'autres couleurs n'en sont pas pour autant des pièces vaseline mais suscitent un intérêt certain.

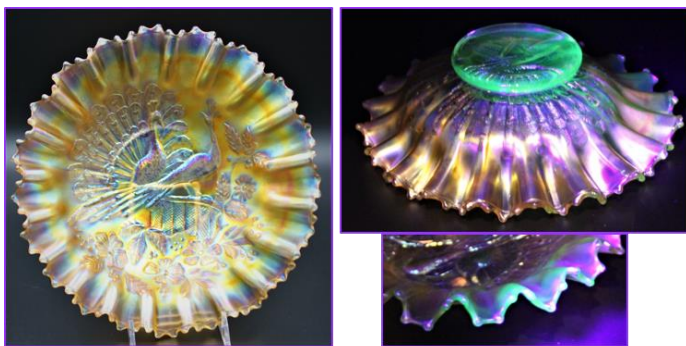


WOW! Tous ceux qui ont effectué la recherche furent étonnés et le mot est faible. Toutes les trouvailles n'ont pas été apportées à la réunion, mais il y avait quand même une trentaine de pièces. La plupart étaient de Fenton, Northwood et Imperial. Très peu de trouvailles pour les autres compagnies. Un Butterfly and Tulip orangé de Dugan et quelques pièces provenant d'Europe.

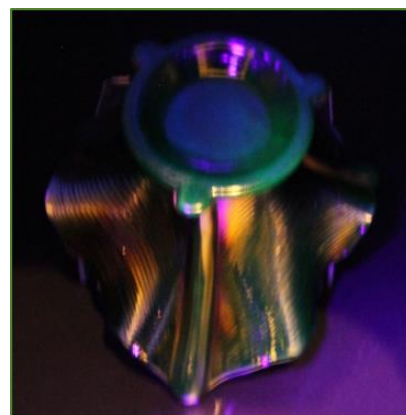
Northwood

Plusieurs pièces de couleur bleu cobalt de cette compagnie étaient présentées, tels un vase et un plat à bonbon du motif Drapery, une coupe à fleurs Beaded Cable et un vase Tree Trunk standard. On pouvait admirer un magnifique bol Peacocks pastel orangé de Northwood qui flashe de toute part. Quelques autres pièces orangées de cette compagnie flashaient sur les pattes et les rebords.

Même s'il est difficile à prendre en photo, nous en insérons quelques-unes pour permettre de visualiser ce phénomène.



Peacocks Northwood



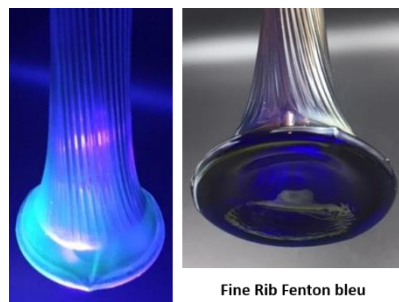
Drapery Northwood



La plus grande surprise est un crémier de l'ensemble de table Grape and Gothic Arches qui s'illumine alors que toutes les autres pièces de l'ensemble ne réagissent d'aucune façon!



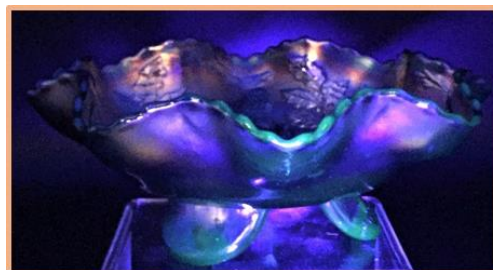
Grape and Gothic Arches Northwood



Fine Rib Fenton bleu

Fenton

Il est connu que cette compagnie à produit beaucoup de carnaval de couleur vaseline, il aurait été normal que ce phénomène soit plus présent pour cette compagnie que les autres. Ce n'est cependant pas le cas. Les pièces trouvées étaient bleu cobalt des motifs Water Lily, Peacock and Urn, Cherry Chain, Stag & Holly, un petit panier Open Edge et un vase Fine Rib.

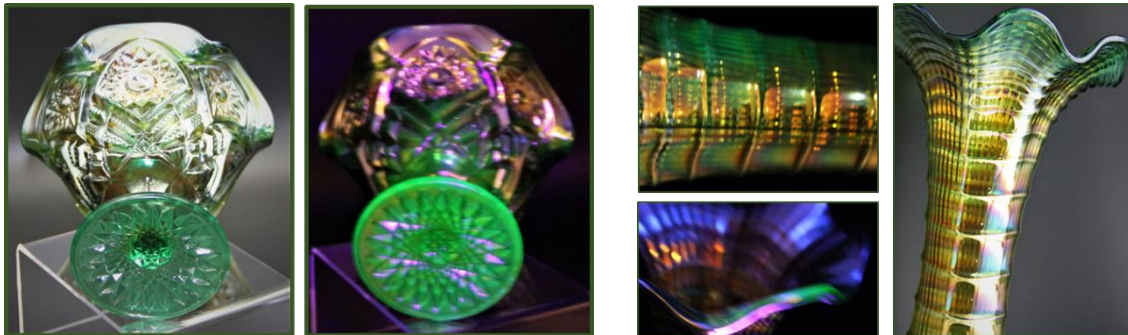


Stag and Holly Fenton

Imperial

Pour Imperial ce sont principalement les pièces de couleur verte et hélios (pas uniquement) qui réagissaient au contact des rayons de la lampe ultraviolette. Les pièces présentées sont des vases Morning Glory miniature, Rippel, Parlor Panels, une assiette de service Heavy Grape, une assiette Scroll Embossed, un compotier Hobstar Flower, les pièces de l'ensemble à fruits Imperial Grape. Il est probable que de nombreux autres motifs de cette couleur réagissent de la même manière.

Je possède 2 ensembles de chandeliers orangé Six Sided d'Imperial qui réagissent un peu, mais un ensemble similaire présent à notre réunion ne réagissait absolument pas.



Hobstar flowers Imperial

Rippel Imperial

Que penser de ce constat...

Il est important de préciser que toutes mes pièces (une dizaine) réagissent de la même manière à un néon ultraviolet et à des lampes de poche de différentes puissances. Cette vérification fait disparaître la probabilité que les lampes de poche faussaient la réalité.

Sur le volume des pièces des collections couvertes par notre recherche, nous constatons qu'environ 3% du carnaval qui n'est pas de la couleur vaseline réagit aux rayons ultraviolets. Je crois également que la théorie du restant de résidu dans la cuve de la veille ne tient la route due au grand nombre et à la variété des motifs et formes retrouvés. Cette théorie est cependant plausible pour un tout petit nombre montrant une faible réaction.

Je pense que l'uranium faisait partie de certaines recettes pour enrichir la luminosité du verre ou une autre composante pourrait expliquer cette réaction à la lumière ultraviolette. Certains pourraient croire que ce sont des minéraux contenus dans les recettes pour produire l'irisation (la dope); je ne crois pas puisque c'est souvent le fond de la pièce qui n'est pas irisée qui réagit avec intensité. Ce n'est pas en surface.

Le défi est lancé, éteignez vos lumières, sortez votre lampe ultraviolette et vérifiez minutieusement les pièces de votre collection (pas juste en passant rapidement devant vos vitrines) et vous serez certainement aussi étonné que ceux qui ont participé à notre expérience.

Les experts trouveront certainement une explication plausible à cet état de fait. Peut-être des collectionneurs se spécialiseront à rassembler les pièces qui montrent cette caractéristique même si l'impact sur le prix est pour le moment peu significatif. On voit pour le moment très peu souvent la mention « Glow under black light » dans les encans ce qui serait un plus pour les acheteurs intéressés à acquérir des pièces qui ont cette caractéristique.

Bonne recherche

Jacques Dugas *Décembre 2021*