

AVCQ

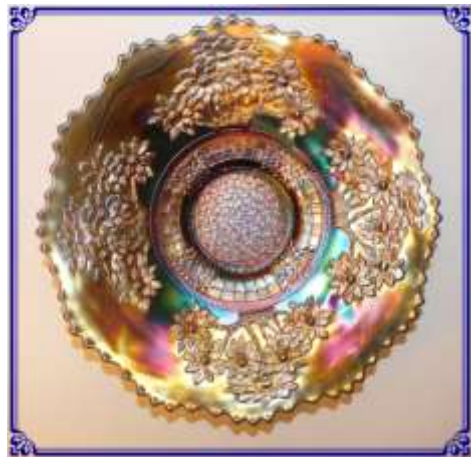
COVID 19 du 15-01-2021

Par Serge Beaudin

Cet article est le 12^e de cette catégorie. Pour cet article je vous présente les pièces suivantes : de Fenton, une assiette Orange Tree de couleur bleu, d'Imperial un vase Thin Rib and Drape de couleur orangé avec un vase Morning Glory de couleur fumée et finalement de Northwood un vase Thin Rib de couleur bleu (avec un effet slag)

ASSIETTE ORANGE TREE de FENTON

Dans mon article No. 10 je vous présentais une assiette Three fruits de Fenton de couleur verte en provenance d'Angleterre. Eh bien! Je récidive avec un risque encore plus grand car cette assiette Orange Tree proviens d'Australie (via EBay évidemment) J'ai reçu l'assiette Tree Fruits en 18 jours et bien j'ai reçu l'assiette Orange Tree en 11 jours j'ai été grandement surpris avec la rapidité que j'ai reçu cette assiette. L'irisation verdâtre que l'on voit sous trois des arbres elle est également verdâtre entre les 2 arbres du coin supérieur gauche (en d'autres termes à 11 heures pour ceux qui sont familiers avec ce terme d'origine militaire)



VASE THIN RIB AND DRAPE d' IMPERIAL

Ce vase Thin Rib and Drapery est une acquisition assez récente, je désirais vous la présenter avec un vase Morning Glory afin d'illustrer la similitude entre ces deux vases d'Imperial mais qui possèdent des noms très différents.



Ne vous m'éprenez pas ces 2 vases ne sont pas de la même hauteur. Le vase Thin Rib and Drape est d'une hauteur de 6 pouces tandis que le vase Morning Glory est d'une hauteur de 8 pouces.

Un petit rappel, plus un vase Morning Glory miniature est petit il génère normalement un prix plus élevé. En d'autres termes si mon Morning Glory avait une hauteur de 6 pouces il vaudrait plus cher que la hauteur de 8 pouces de mon exemplaire.

VASE THIN RIB de NORTHWOOD



Ce vase Thin Rib de couleur bleu que j'ai acheté à une réunion de notre club. Vous pouvez vous demander que fait ce que ce vase avec la catégorie des pièces carnaval achetées depuis le début de la période Covid 19. Et bien il y a environ 3 mois j'ai nettoyé l'intérieur de ce vase avec l'aide d'une pastille Pepsodent c'est à ce moment là que j'ai réalisé que la base de ce vase avait un effet **SLAG**. J'ai donc redécouvert ce vase en cette période qu'est la Covid 19. Il va sans dire que lorsque que l'on peut ajouter cette caractéristique (d'effet slag) à une pièce de verre carnaval, que ce soit un vase, une assiette ou tout autre pièce de verre carnaval cela augmente grandement sa valeur.

Je n'ai pas ajouté une photo de la base car malgré mes différentes tentatives de photos cela n'apparaît pas suffisamment. Mais lorsque je serai en mesure d'apporter ce vase à une de nos future réunion, nous pourrons apprécier cette particularité.

PETITE CONCLUSION

Au fil de l'écriture de ces 12 premiers articles, j'ai mentionné à plusieurs reprises que certaines pièces de verres carnaval feront l'objet d'une présentation plus détaillée, lors d'un prochain Questionneur. Cela signifie que j'aurai beaucoup de 2^e lecture à faire de ces articles pour être en mesure de remplir une partie du mandat que je me suis fixé lors de l'écriture de premier article de cette catégorie Covid 19.